



## Наборы для аспирации фолликулов Rocket® ИНСТРУКЦИИ ПО ЭКСПЛУАТАЦИИ

**Область применения:** Эти инструкции относятся ко всем наборам для аспирации фолликулов Rocket®, вариантам и производным.

**Показания:** Для аспирации и промывки овариальных фолликулов при ультразвуковой визуализации в режиме реального времени. Это устройство предназначено для использования только соответствующим образом обученным персоналом, или под его наблюдением, и в соответствии с региональными и национальными методическими указаниями, такими как опубликованные Национальным институтом качества медицинской помощи (NICE, 2004 г.) и Комитетом по оплодотворению и эмбриологии человека (HFEA, апрель 2010 г.).

**Противопоказания:**

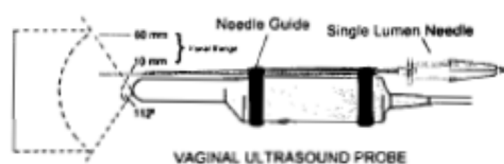
Эти устройства противопоказаны для пациенток с вагинальными инфекциями, заболеваниями, передающимися половым путем, с предполагаемой беременностью и при невозможности точно оценить анатомию тазовых органов с помощью ультразвукографии.

**Подготовка:** Компания ROCKET MEDICAL PLC настоятельно рекомендует, чтобы положение матки и органов таза было подтверждено ультразвукографией перед выполнением процедуры. Подобным образом, наличие развитых фолликулов должно быть подтверждено последовательными ультразвуковыми исследованиями в течение 10 дней до процедуры. Процедура обычно проводится под местной анестезией и/или с дополнительным введением легких седативных средств. Для очень беспокойных пациенток может быть необходима общая анестезия.

**Фолликулярная аспирация:** Для успешного результата важно, чтобы ооциты были собраны, по возможности, с минимальной травматичностью как для пациентки, так и для яйцеклеток.

Соблюдая правила асептики:

1. Придерживаясь указаний изготовителя, оденьте на влагалищный ультразвуковой датчик стерильный презерватив. Можно добавить небольшое количество ультразвукового геля, чтобы улучшить четкость изображения.
2. Выберите стерильную насадку для набора для аспирации фолликулов на ультразвуковой датчик, утвержденную для применения с влагалищным ультразвуковым датчиком, и выполните сборку, придерживаясь инструкций изготовителя.
3. Аккуратно откройте упаковку с набором для аспирации фолликулов, стараясь не коснуться и не повредить срез иглы. Использование поврежденных игл приведет к повышенному дискомфорту для пациентки и может закончиться потерей ооцита.
4. Прежде чем вставить иглу в насадку, присоедините шприц с промывочной средой к отверстию промывки, откройте кран и промойте канал 2 мл среды. Закройте 2-х ходовой кран.
5. Определите положение затычки/пробки и прикрепите к стерильной трубке для пробы (Фалькон).
6. Подсоедините трубчатый соединитель к маломощному вакуумному насосу, такому как Насос R29.655 Rocket® Craft™.
7. Настройте насос на создание вакуума 200 мм рт.ст.
8. Выполните аспирацию 2-5 мл промывочной среды в трубку Фалькон и слейте ее.
9. Вставьте иглу в насадку, в соответствии с инструкциями изготовителя. На рис. 1 показаны датчик и игла в сборе.
10. Повторно настройте уровень вакуума по своему предпочтению, используя приведенные в таблице рекомендации.
11. Обеспечьте воздухонепроницаемость всех соединений и отсутствие сжатий трубки, поскольку это может обусловить турбулентность и значительно повысить риск повреждения ооцитов.
12. В литотомическом положении пациентки, введите датчик с иглой в сборе во влагалище, продвигаясь к переднему своду, чтобы визуализировать каждую яйцеклетку. После идентификации яйцеклеток, введите иглу и продвиньте ее через стенку влагалища и овариальную строму в целевой фолликул.
13. Включите вакуумный насос и выполните аспирацию фолликулярной жидкости в трубку для отбора проб. Проверьте под микроскопом наличие ооцита. По желанию, 2-5 мл среды можно инжестировать через промывочный лимб (после открытия 2-х ходового крана), чтобы вытянуть фолликул перед последующей аспирацией. Завершите сбор с одной яйцеклетки, прежде чем начинать процедуру с другой.



Needle Guide = Насадка на ультразвуковой датчик  
Single Lumen Needle = Однопросветная игла  
Vaginal Ultrasound Probe = Влагалищный ультразвуковой датчик  
Focal Range = Фокусное расстояние

Длина комплекта трубок	Однопросветный		Двухпросветный	
	16G	17G	16G	17G
55 см	80	110	130	150
70 см	90	130	150	170
90 см	100	150	170	190

**Для использования только у одной пациентки.** Не используйте повторно у другой пациентки, не подвергайте повторной обработке или повторной стерилизации, поскольку эти действия могут ухудшить структурную целостность устройства и привести к выходу устройства из строя; потенциально стать причиной причинения вреда пациенткам и пользователям. Повторное применение, повторная обработка или повторная стерилизация могут также привести к причинению серьезного вреда пациенткам и пользователям по причине перекрестного заражения и инфицирования передающимися заболеваниями.

**Утилизация**

С этим устройством следует обращаться и утилизировать его в соответствии с местной стратегией лечебного учреждения и с соблюдением всех действующих правил, включая, помимо прочего, правила, относящиеся к здоровью и безопасности человека и защите окружающей среды.

Федеральным законом (США) ограничена продажа, распространение и использование этого устройства врачом или по его распоряжению.

**УТИЛИЗОВАТЬ ПОСЛЕ ОДНОРАЗОВОГО ПРИМЕНЕНИЯ – НЕ ПОДВЕРГАТЬ ПОВТОРНОЙ СТЕРИЛИЗАЦИИ**

Содержание упаковки является стерильным до вскрытия или при отсутствии ее повреждения.

Хранить при комнатной температуре. Не допускать продолжительного воздействия повышенных температур.

Произведено в Соединенном Королевстве компанией: ROCKET MEDICAL PLC. Седлинг Роуд, Вашингтон, Англия, NE38 9BZ

[www.rocketmedical.com](http://www.rocketmedical.com)